

### Přijetí do mateřské školy krok za krokem – pro ukrajinské děti

### Вступ до садочка крок за кроком - для українських дітей

#### Důležité kontakty / Важливі контакти

**Internetové stránky:** [www.brno.cz](http://www.brno.cz), <https://zapisdoms.brno.cz>  
**Веб-сайт:** [www.brno.cz](http://www.brno.cz), <https://zapisdoms.brno.cz>

#### Zvláštní zápis / Спеціальний запис

- Řídí se školským zákonem a zákonem č. 67/2022 Sb. Je určen dětem, na které se vztahuje dočasná ochrana v souvislosti s válkou na Ukrajině, platí pouze pro školy spádové.
- Pro určení spádovosti bude škola vycházet zpravidla pouze z místa stávajícího pobytu.
- Kritéria přijímacího řízení budou stanovena pouze v takovém případě, že mateřská škola nemůže vyhovět všem uchazečům.
- Регулюється Законом про освіту та Законом № 67/2022 Зб. Призначений для дітей, які знаходяться тут на закладі тимчасового захисту у зв'язку з війною в Україні, поширюється лише на загальноосвітні школи.
- Для визначення приналежності школа буде використовувати поточне місце проживання.
- Критерії прийому будуть встановлені лише в тому випадку, якщо дитячий садок не зможе прийняти всіх бажаючих.



## Jak získat přihlášku / Як отримати заявку

- Na každé MŠ ve dnech stanovených ředitelkami jednotlivých škol (sledujte aktuální informace na webových stránkách těch MŠ, kam chcete svoje dítě přihlásit).
- Na stránkách: <https://zapisdoms.brno.cz>
- У кожному дитячому садочку в дні, встановлені директорами окремих шкіл (стежте за актуальною інформацією на сайтах садочків, куди хочете записати дитину). На сторінках: <https://zapisdoms.brno.cz>

## Průběh přijímacího řízení / Хід процедури вступу

1. vydávání žádostí o přijetí dítěte k předškolnímu vzdělávání
  2. sběr přihlášek (=žádostí) MŠ
  3. přijímací řízení
1. оформлення заяв про зарахування дитини до дошкільної освіти
  2. збір заяв (= анкет) дитячим садком
  3. порядок прийому

## Vydávání přihlášek / Видача заявок

### Konkrétní dny a časy v rámci tohoto období určí ředitelka školy a zveřejní obvyklým způsobem.

- Sledujte aktuální informace na webových stránkách těch MŠ, kam chcete svoje dítě přihlásit.
- Formuláře žádosti o přijetí se vyhotovují v českém jazyce, na školách mohou být k dispozici dvojjazyčné formuláře nebo vzor v ukrajinštině.
- Vyplňování přihlášky věnujte náležitou pozornost – dbejte na čitelnost, neopomeňte nechat potvrdit požadované údaje od dětského lékaře (povinné očkování).

### Конкретні дні та час у цей період визначаються директором школи та публікуються у звичайному порядку.

- Слідкуйте за актуальною інформацією на сайтах садочків, куди ви хочете записати дитину.
- Бланки заяв на вступ виповнюються чеською мовою, у школах можуть бути двомовні форми або зразок українською.
- Зверніть належну увагу заповненню заявки – зверніть увагу на читабельність, не забудьте мати з собою необхідні документи підтверджені педіатром (обов'язкова вакцинація)

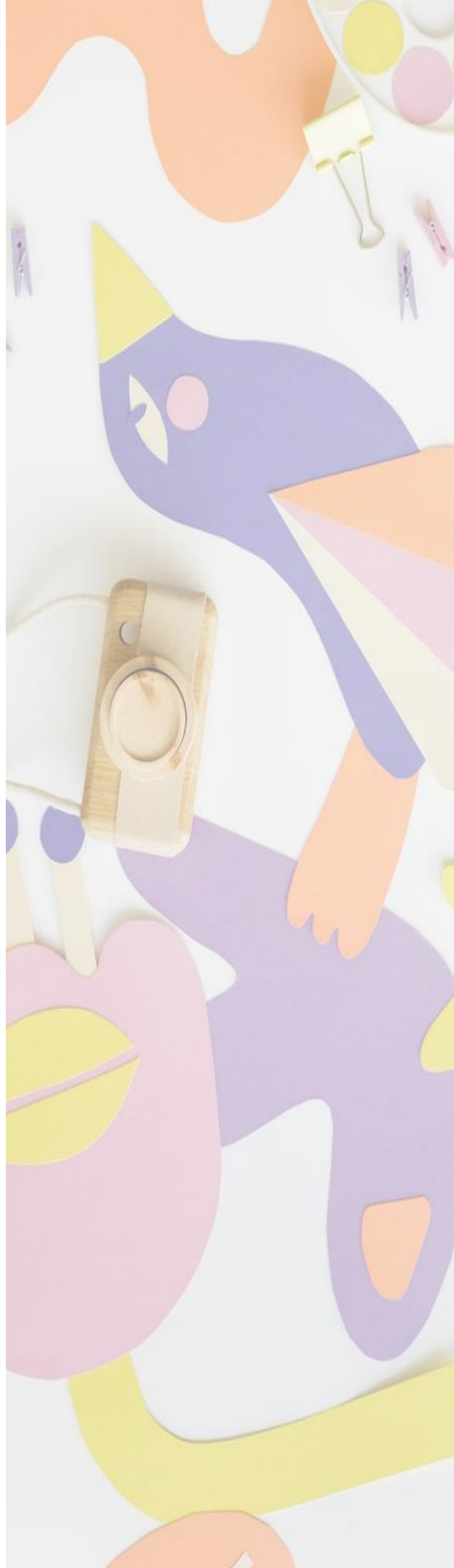


**Sběr přihlášek probíhá v termínech předem stanovených ředitelkami mateřských škol v období od 1. června 2022 do 15. července 2022**

- Dítě můžete přihlásit do libovolného počtu MŠ.
- Žádost o přijetí může podat:
  - zákonný zástupce dítěte podle ukrajinského práva,
  - zákonný zástupce dítěte podle českého práva.
- Odpovědnému pracovníkovi předložte:
  - řádně vyplněnou přihlášku,
  - vízový doklad dítěte,
  - doklad, ze kterého vyplývá oprávnění dítě zastupovat,
  - místo pobytu dítěte pro určení spádovosti,
  - potvrzení dětského lékaře z ČR o povinném očkování,
- imunitě nebo kontraindikaci (neplatí pro děti plnicí
- povinné předškolní vzdělávání, tzn. dovrší k 31. 8. 2022
- věku 5 let).
- **Neúplně vyplněná přihláška je důvodem k vyřazení dítěte z přijímacího řízení!**

**Збір заяв відбувається в терміни, заздалегідь визначені директорами дитячих садків, у період з 1 червня 2022 року по 15 липня 2022 року.**

- Ви можете записати дитину в будь-яку кількість садочків.
- Заявка на зарахування може бути подана:
  - законним опікуном дитини відповідно до законодавства України,
  - законним опікуном дитини за чеським законодавством.
- Відповідальному працівнику потрібно подати:
  - належним чином заповнену заявку,
  - візу дитини,
  - документ, яким можна проказати право представляти дитину,
  - місце проживання дитини для визначення приналежності,
  - підтвердження педіатра з Чеської Республіки про обов'язкову вакцинацію, імунітет або протипоказання (не стосується дітей обов'язкової дошкільної освіти, тобто до 31 серпня 2022 року виповниться 5 років).
- **Не повністю вповнена заява є підставою для відсторонення дитини від процедури прийому!**



## Přijímací řízení / Процедура вступу

- Uchazečům o přijetí bude přiděleno registrační číslo nebo kód.
- Rozhodnutí o přijetí/nepřijetí bude oznámeno do 30 dnů prostřednictvím seznamu s registračními čísly anebo kódy, rozhodnutí o nepřijetí bude předáno v písemné podobě.
- Odpovědný pracovník MŠ Vás bude na základě údajů uvedených v přihlášce kontaktovat jedním z níže uvedených způsobů:
  - **telefonicky,**
  - **prostřednictvím SMS,**
  - **e-mailem,**
  - **doručením písemného rozhodnutí o přijetí/nepřijetí**
- Заявникам буде присвоєно реєстраційний номер або код.
- Рішення про прийняття/неприйняття буде повідомлено до 30 днів за допомогою списку реєстраційних номерів або кодів, рішення про неприйняття буде додано в письмовій формі.
- На підставі інформації, наданої в заявці, відповідальний працівник дитсадка зв'яжеться з вами одним із наступних способів:
  - **по телефону,**
  - **через SMS,**
  - **електронною поштою,**
  - **врученням письмового рішення про прийняття/неприйняття.**



## Dovednosti dětí při vstupu do mateřské školy / Навички дітей, які вступають до дитячого садка

- Zním svoje jméno
- Zním jméno maminky a tatínka
- Poznám svoje oblečení, umím se obléknout a svléknout, umím si obout a zout papuče, boty
- Umím si umýt ruce, samostatně používám ručník
- Nepoužívám během dne nebo odpoledního odpočinku pleny
- Umím používat WC
- Umím se vysmrkat, utřít si nos
- Aktivně hlásím své potřeby
- Sedím při jídle u stolu, umím pít z hrnečku, umím jíst sám/a lžící, ev. dětským příborem
- Při obědě jím nejen polévku, ale i hlavní jídlo
- Umím ukusovat z 1/2 krajíčku chleba
- Zvládám déletrvajcí chůzi
- Umím manipulovat s předměty (stavění kostek)
- Rád/a kreslím
- Umím být chvíli sám/a bez svých blízkých
- Jsem rád/a s ostatními dětmi
- Umím vyjádřit své potřeby a přání (poprosit, poděkovat, pozdravit)

- Я знаю своє ім'я
- Я знаю як звати маму й тата
- Я впізнаю свій одяг, вмю одягатися і роздягатися, вмю одягати та знімати тапочки, взуття
- Я вмю мити сам руки, сам користуюся рушником
- Я не користуюся підгузниками під час денного або післяобіднього відпочинку
- Я вмю користуватися туалетом
- Я вмю висмаркатися, витерти собі ніс
- Я активно повідомляю про свої потреби
- Під час їжі сиджу за столом, вмю пити з чашки, вмю їсти сам ложкою, ev. дитячими столовими приборами
- В обід я їм не тільки суп, а й другу страву
- Я можу відкусити від 1/2 скибочки хліба
- Я зладну довго ходити
- Я вмю маніпулювати об'єктами (будувати кубиками)
- Мені подобається малювати
- Я можу деякий час побути на самоті без своїх близьких
- Мені подобається проводити час з іншими дітьми
- Я вмю висловити свої потреби та побажання (запитати, подякувати, привітати)

